

商業禮儀與就業職能

職場髮妝禮儀





打造吸睛的第一印象

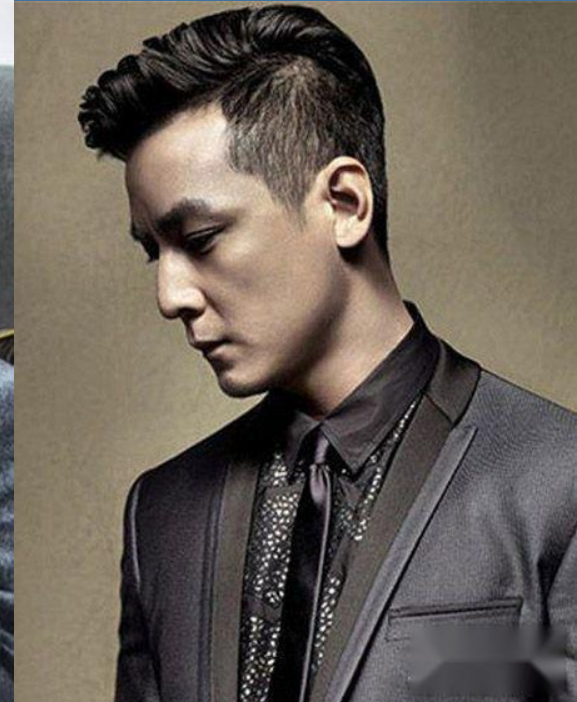
內容



男士髮妝禮儀

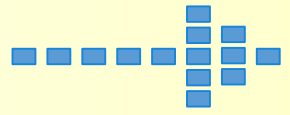
女士髮妝禮儀





男士髮妝禮儀



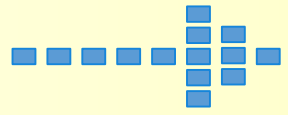


男士髮妝禮儀

髮型 常春藤頭

- 起源自美國東北部地區的8所私立大學組成的聯盟，故統稱為「常春藤盟校」（Ivy League），而常春藤學生們時常蓄留的髮型，引伸作為髮型名稱
- 由於能進入常春藤名校多為的知識菁英，所以留著這種髮型除了是代表著學識學養外，同時也是身份的象徵
- 此髮型的主要特色，就在於兩側至後腦處，會以層次推剪的方式剪髮，頂上強調髮流紋理，整體能創造出清爽俐落的視覺印象

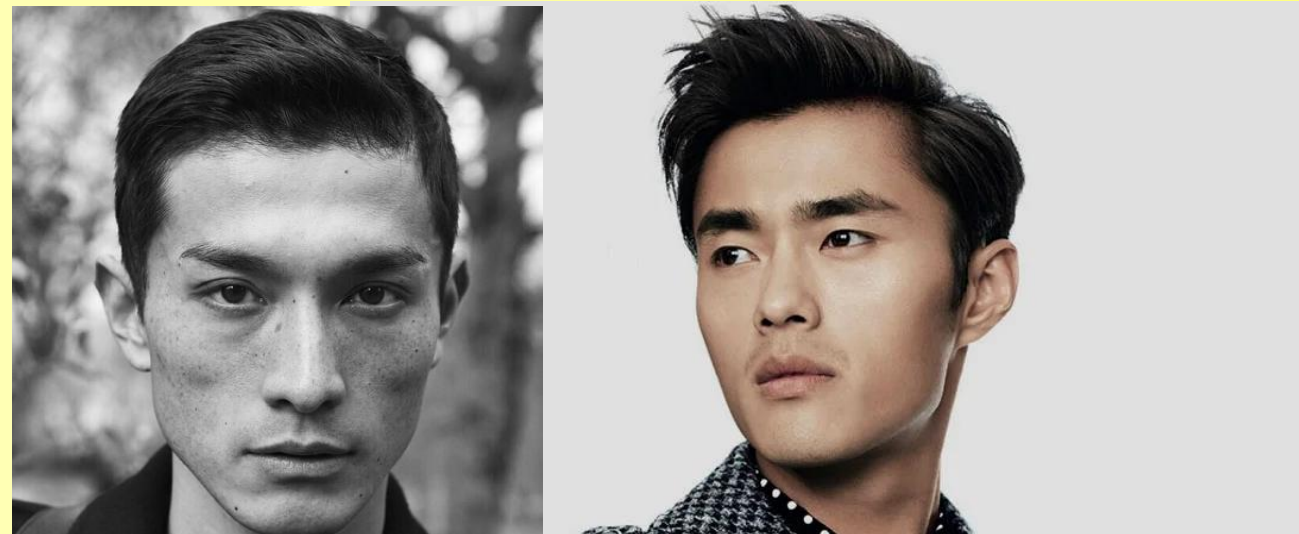


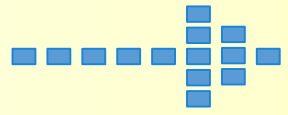


男士髮妝禮儀

髮型 常春藤頭

- 側漸層常春藤髮
 - 兩側漸層上推的推剪設計，可以使整體髮型更顯俐落
 - 可以依照臉型寬窄、長短，從兩側「漸層位置」靠近頭頂（高漸層）或是靠近耳朵（低漸層），達到修飾臉型的效果
- 適合亞洲男常春藤髮型
 - 亞洲男性髮性天生較為柔軟
 - 可以在兩側保留長一點長度，接續頂上的髮流長度，避免強烈的分界感受



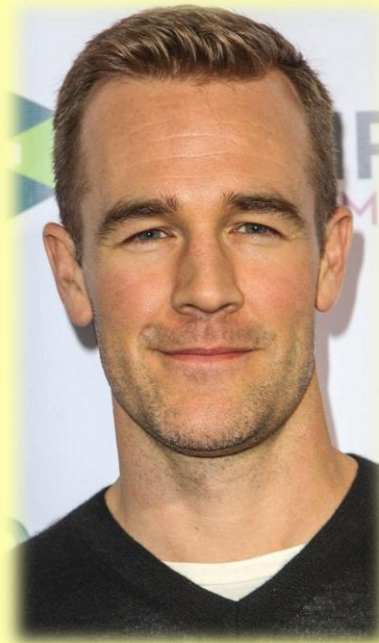


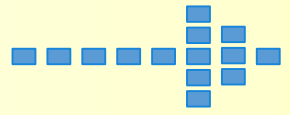
男士髮妝禮儀

髮型

常春藤頭

- 短側梳常春藤髮型
 - 前額的頭髮要比頭頂的頭髮稍微長些，然而頭髮短到幾乎不需整理
- 中側梳常春藤髮型
 - 前面和中間的頭髮長度至少要有一吋到一吋半
- 長側梳常春藤髮型
 - 如果頭髮長度較長，常春藤髮型變化就較短髮來得多樣豐富一些，除了可以後梳或側分外，亦可選擇「大側分」造型，再藉由髮品創造澎度及抓出線條





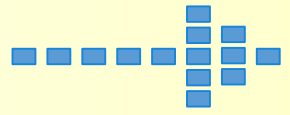
男士髮妝禮儀

髮型

常春藤頭

- 下切常春藤髮型
 - 兩側及頂上有明顯髮流分界
- 側分常春藤頭
 - 兩側從耳上逐漸上推，頂上表留長度作側分變化
- 軍人常春藤髮
 - 兩側及後方剃光，而頂上留短髮的髮型





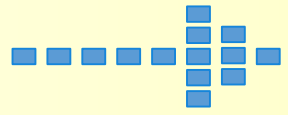
男士髮妝禮儀

髮型

常春藤頭

- 層次常春藤髮型
 - 髮質屬於細軟髮的男性，建議髮型要修剪層次，層次可以讓瀏海及頂上髮流，依照個人喜好變化，選擇後梳或前放造型
- 適合圓臉的常春藤頭
 - 兩側上推，頂上頭髮留長，可讓臉型看起來較瘦長





男士髮妝禮儀

髮型



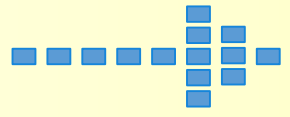
- 經過燙髮處理的短髮紋理清晰，整齊的劉海服帖的垂在額前
- 遮住額頭讓男生減少了凌厲感，顯得平易近人很多



- 中分劉海短髮髮型
- 濃密的短髮從頭頂上三七分開來，劉海形成獨特的弧度線條



- 把頭髮全部往上梳抬起並定型，對男生的身高起到增高作用
- 露出光潔的額頭，耳朵兩側的頭髮剃短露出鬢角，顯得乾淨清爽

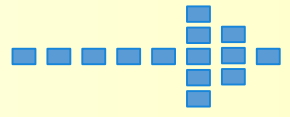


男士髮妝禮儀

梳頭

- 用吹風機配合梳子進行，用吹風機的熱風配合梳子各種動作，使頭髮按髮式要求造型和成型
- 吹風口不能對著頭皮吹，風口與頭髮要保持一定距離，與頭皮保持一定角度，使熱風全部吹在頭髮上，配合梳子技巧，使頭髮成型
- 梳理一般在洗髮後進行，在吹風機配合下，用梳子將頭髮梳通梳順，同時也適當吹乾頭髮



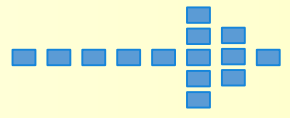


男士髮妝禮儀

梳頭

- 塗抹定型劑，目前常用的定型劑是泡沫定型劑（又稱慕斯）
- 將定型劑泡沫擠在手心中，雙手將泡沫擦勻，均勻地擦在頭髮上，使頭髮產生滋潤感並具有一定的粘性，便於吹梳成型
- 定型劑不宜用量過多，否則會使頭髮僵硬



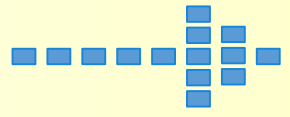


男士髮妝禮儀

修眉

- 古語有云“眉好運好” “生眉開運”

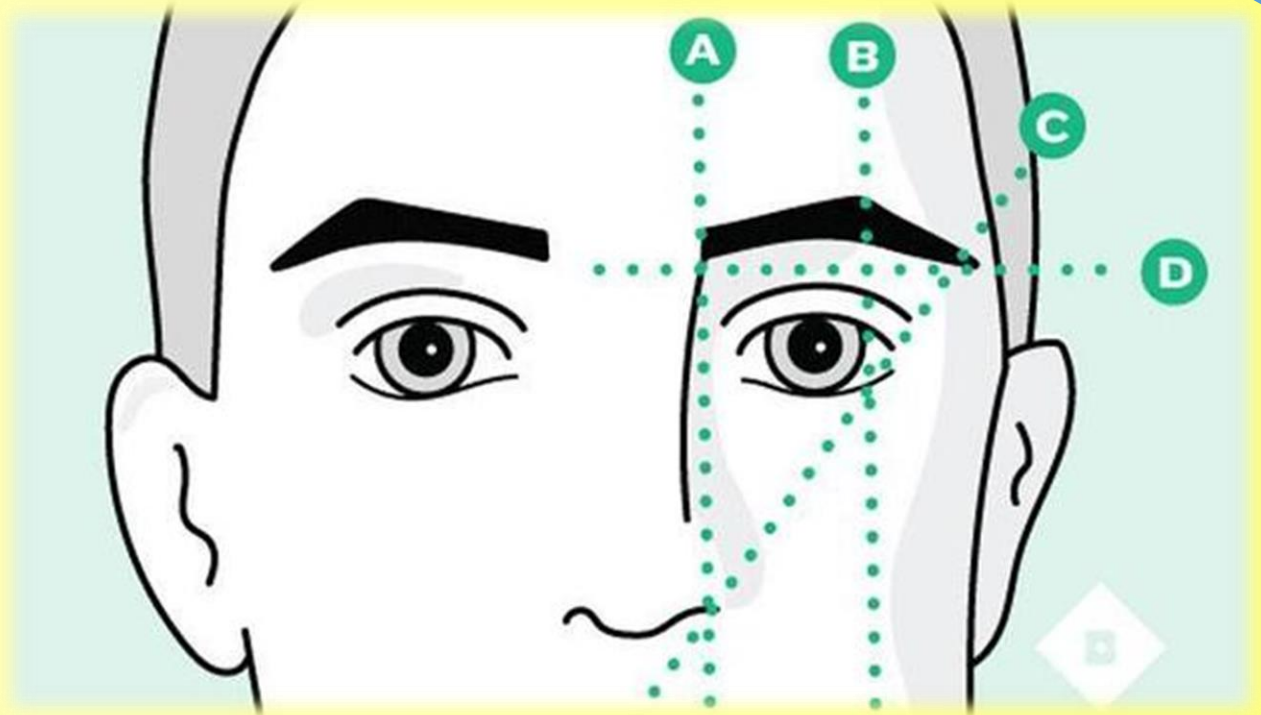


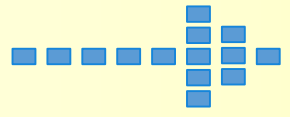


男士髮妝禮儀

修眉

- A、眉頭：眉毛最前端，在鼻翼到內眼角直線延長的位置
- B、眉峰：眉毛最高的地方
- C、眉尾：眉毛最尾端尖銳的地方
- D、眉弓：眉毛最下方的邊緣線，微彎呈弓狀





男士髮妝禮儀

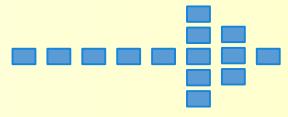
修眉

- 平直眉
 - 眉頭和眉尾位於一條直線，前後粗細一致，它比較適合臉型較長的男士，可以從視覺上縮短臉長



- 一字眉
 - 一字眉和平直眉相近，但其眉頭相對細一些，整體看起來柔和秀氣，對瘦長臉型的人非常友善

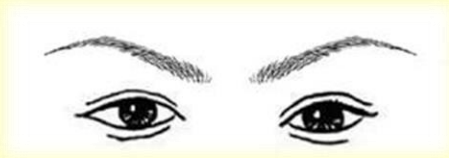




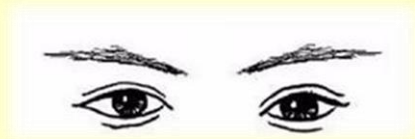
男士髮妝禮儀

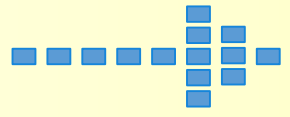
修眉

- 劍眉
 - 劍眉的眉型直線上揚，是男士的標準眉型，與瓜子臉是最佳CP
 - 圓臉的男士也可以嘗試這一眉型，可以讓五官更加分明



- 稜角眉
 - 稜角眉的眉峯比較突出，有王者氣場
 - 比較適合線條圓潤的臉型





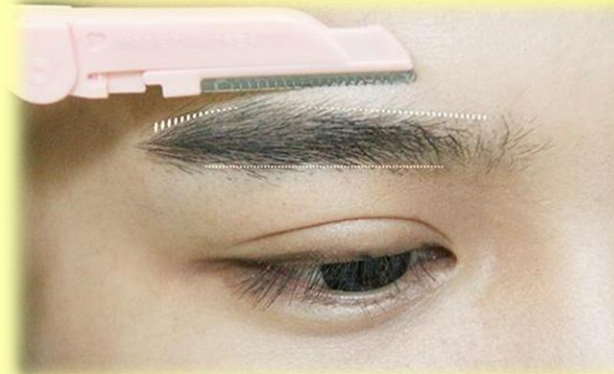
男士髮妝禮儀

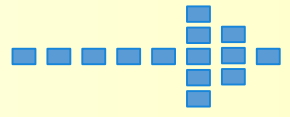
修眉

- 洗臉後，先用眉刷按著毛生長方向將眉毛梳理通順



- 規劃下自己的眉形，平直眉、劍眉都可以，根據自身想法、條件來選擇，但要記得左右對稱



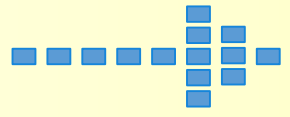


男士髮妝禮儀

修眉

- 將過長眉毛剪短，記得不要剪太短，適度的修理一下，男生的眉毛會比較多和濃密
- 記得把一些沒有修理的小碎毛用眉夾拔出

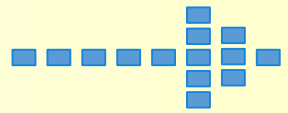




男士髮妝禮儀

修眉

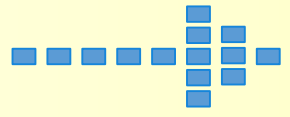




男士髮妝禮儀

修眉



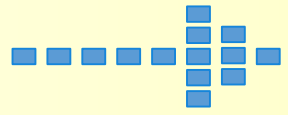


男士髮妝禮儀

修鼻毛

- 鼻毛可以阻絕空氣中的灰塵和細菌
- 太長的鼻毛甚至外露，則顯得有礙觀瞻
- 直接用手拔鼻毛，力道太大易造成皮膚損傷或出血
- 剪鼻毛是一種禮貌



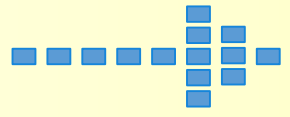


男士髮妝禮儀

刮鬍子

- 外國人很流行蓄鬍，但由於人種的不同，歐美男人可以輕易留出一大把鬍子，但台灣男人卻很少有這種茂盛的毛囊
- 比起刻意弄個似是而非的造型，倒不如每天刮理乾淨
- 幾乎刮得一乾二淨的臉龐，表達的是一種漠不關心的都會風雅，而完整又很長的鬍子，則會讓人聯想到農村荒野且質樸的生活形態
- 不論選擇什麼風格，都應該固定修剪鬍子長度，並保持清潔
- 外在的邋邇通常代表內在的懶散





男士髮妝禮儀

刮鬍子

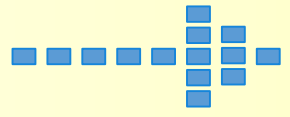
- 刮鬍刀有不同形式
 - 電動的（插電或是用電池）
 - 安全刀片的（有一片或多片）
 - 直式剃刀





女士髮妝禮儀



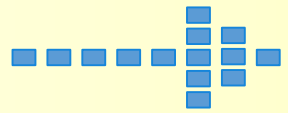


女士髮妝禮儀

髮型

- 髮型部分，長或短都可以，掌握「乾淨」、「俐落」兩個關鍵
- 職場女性越來越多短髮出現了，其中「耳下」和「鎖骨中長髮」最常見，呈現專業俐落的形象
- 髮型瀏海不宜太長，毛躁也不太OK





女士髮妝禮儀

髮型

• NG髮型



面試官：到底在演哪出戲？

瀏海太長死不剪



冰與火導演一看就中的
一覺不醒頭



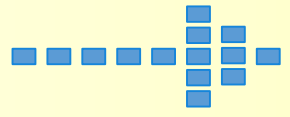
送上三碗豬腳
也救不了的

泰式髮夾頭



過海關要被拆髮安檢的

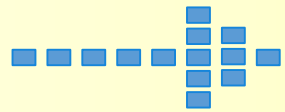
大丸頭



女士髮妝禮儀

髮型



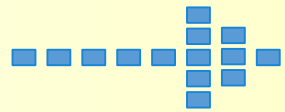


女士髮妝禮儀

洗臉

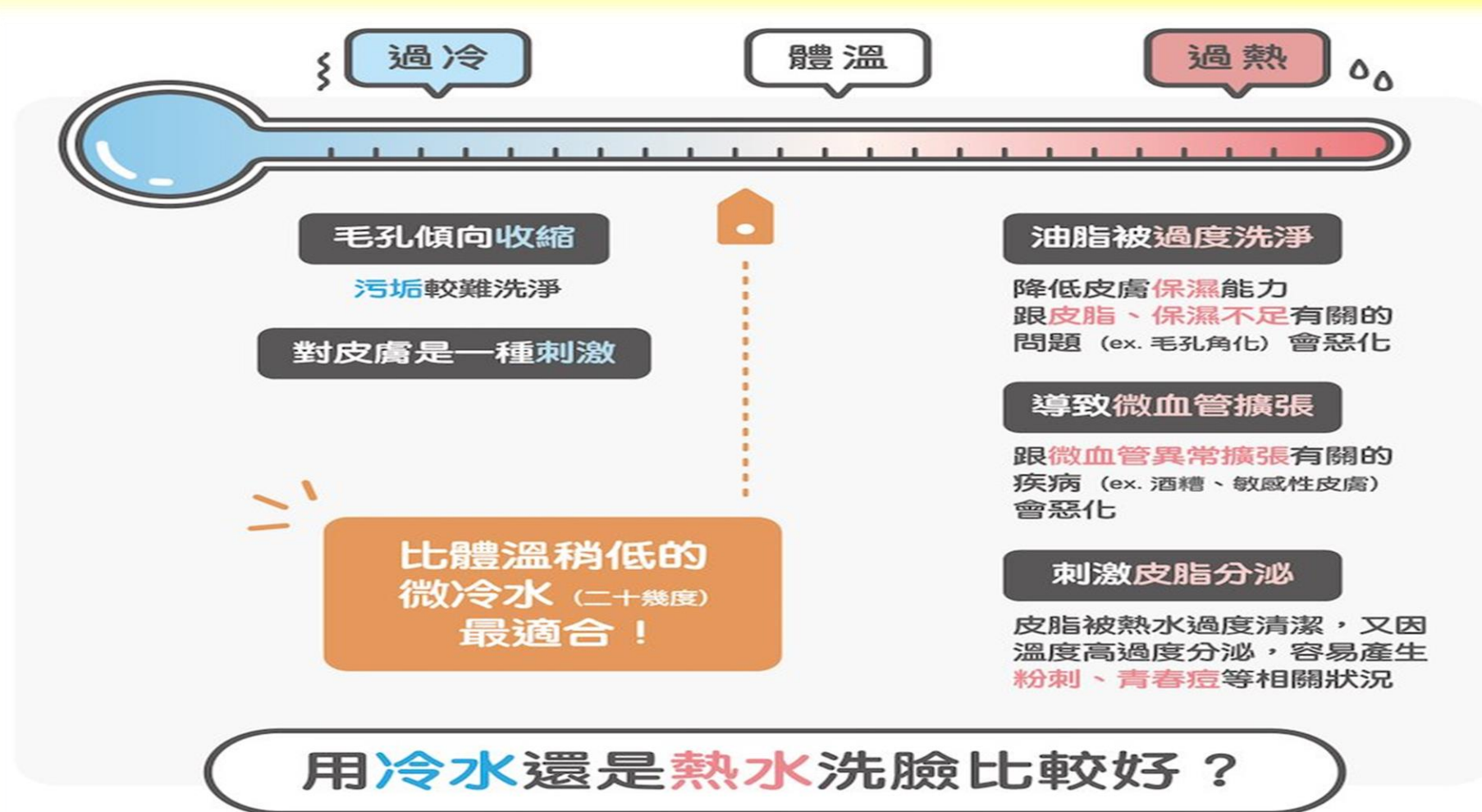
- 臉要洗得乾淨，保養品才能真正地深入滋養你的肌膚
 - (1) 水溫不可太高
 - (2) 選擇適合的洗面霜(洗面乳或是洗面皂)
 - (3) 將洗面霜(洗面乳或是洗面皂)先在手中搓揉充分起泡後，再塗抹在臉上。
 - (4) 再用接近體溫的水溫來沖洗乾淨即可

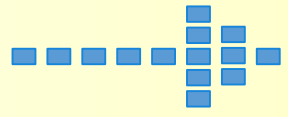




女士髮妝禮儀

洗臉





女士髮妝禮儀

修眉

- 眉毛漂亮，人才會美！
 - 整齊乾淨的眉毛顯得有精神，更能左右我們帶給別人的印象
 - 流行的韓式平粗眉看起來無辜可愛，但在職場上會顯得太年輕、沒經驗
 - 修整雜毛、保留一點眉峰會更自然，也更能強調個人特質
 - 若是「無眉道人」，請提早幾天練習畫眉，當天才不至於手忙腳亂，「越描越黑」



韓式平眉

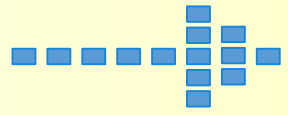


Before



After





女士髮妝禮儀



修眉

1. 眉毛過長：

- 和眼睛寬度不協調
- 眉峯位於眼尾的位置，眉尾也較長，給人一種頹喪印象
- 眉毛太長，眼睛會看起來很小



2. 方頭眉：

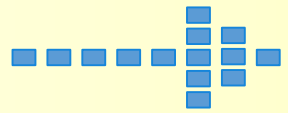
- 太用力地畫眉毛，導致四角形清晰可見的眉頭
- 如果眉頭是四角形的，而且跟中段眉毛一樣濃密的話，會被人認為是嚴肅刻薄的印象



3. 濃密圓眉頭：

- 眉頭角度修飾得過於圓潤，給人不自然的印象
- 讓眉頭和中段、尾段眉毛有自然順暢地的延續感





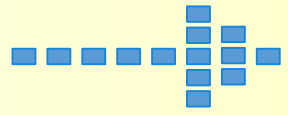
女士髮妝禮儀

上妝

- 遮瑕裸妝
 - 輕薄到像沒化妝卻很無瑕！
 - 1.上妝技巧
 - 對於容易乾燥肌膚，最重要的就是「保濕補水」！
 - 2.肌底妝上法
 - 上底妝，要用點拍、輕彈方式上妝



Shu the lightbulb
uemura PoppyOh



女士髮妝禮儀

上妝

- 遮瑕裸妝

- 3.痘痘遮瑕法:

- 不管是痘痘、痘印、痘疤，基本上都是以同心圓形狀擴散，先以扁平的遮瑕刷輕點在中心處，放置約3-5秒後，再以遮瑕刷的圓頭慢慢推開邊緣的遮瑕，這樣能讓中心瑕疵跟邊緣肌膚的顏色相近

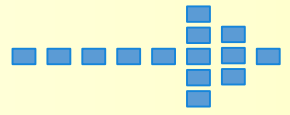
- 4.痘痘肌定妝法:

- 痘痘肌因為遮瑕普遍上得比較多，建議一樣以點拍、按壓方式定妝

- 5.毛孔肌定妝法:

- 選擇霧面的蜜粉，可以很好的修飾肌膚，定妝時建議肌膚與刷毛呈45度角輕刷(妝感較輕薄)，或是以粉撲按壓，能夠讓毛孔柔焦感最明顯



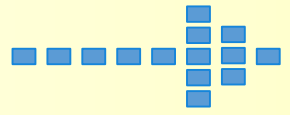


女士髮妝禮儀

唇彩

- 整體妝容沒有好的唇彩搭配就白費工夫了！
- 唇部狀態不好，乾皮、死皮多的情形，避免使用霧面唇彩，可以選擇水潤、絲絨感的唇膏
- 如果唇部條件極差，可選擇有保養作用的唇部美容油、潤唇膏





女士髮妝禮儀

豆沙色

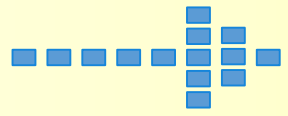
唇彩

- 顏色上建議百搭的豆沙色、蜜桃色
- 肌膚白皙的人可以挑裸粉色會更有氣質



#f8e1d9	#ff4d2c6	#f1c3b3
#eed9d6	#e5c6c1	#deb3ac
#e5d1d2	#d7b9bb	#caa2a3





女士髮妝禮儀

唇彩

姨妈色





THANK
YOU
